

Jobcenter Afd. Langbjerg blev saneret for skimmelsvamp af CPH Clean Air den 23. marts 2024.

Saneringen foregår i korte træk ved at alle rum samt overflader i disse udsættes for kemi i aerosolform, også kendt som 'tør tåge'. Kemi indeholder hydrogenperoxid (brintoverilte) og pereddikesyre og processen udføres i overensstemmelse med valideret EN-17272 protokol for rum- og overfladedesinfektion.

Efter knap 4 uger, den 17. april 2024 blev der taget luftprøver, som beskrives i detaljer i det efterfølgende. Disse dyrkes i en uge hvorefter de i første omgang vurderes kvantitativt.

Resultat:

Der er i de forskellige rum målt aktive skimmelsporer i mængder fra 7-22 pr. kubikmeter luft, hvilket for alles vedkommende vurderes til lavt. Billeder af dyrkningsmedierne d.d. er vedlagt herværende som Bilag 1. Prøverne vil kunne kvalificeres ved indsendelse til mikrobiologisk laboratorium og resultater herfra kan forventes efter yderligere 4-5 hverdage.

Behov for gensanering:

Vi savner egentlig prøvehistorik af 1:1 luftprøver og vil anbefale, at disse tages fremadrettet. Normalt vil terminen for gensanering være efter ca. 8 uger, men dette afhænger også af brugernes/medarbejdernes personlige oplevelse af indeklimaet.

Rødovre den 24. april 2024



Eric Ahrenkiel – CPH Clean Air



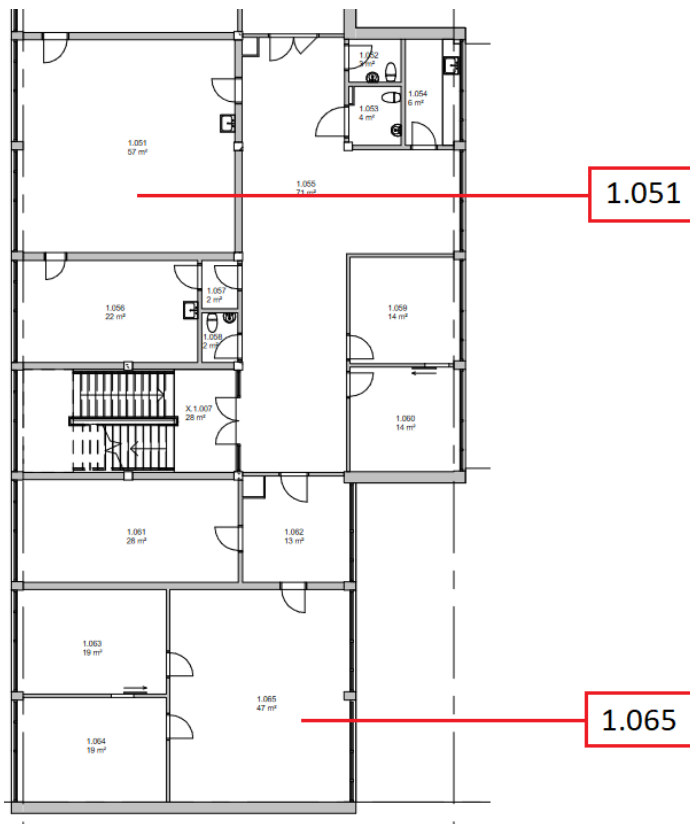
Skimmelrapport 20240424 BRK-1
Brøndby Kommune Jobcenter Afd. Langbjerg Tybjergparken 2

1. Måle- og analysemetoder

1.1 Lokationer for prøvetagning

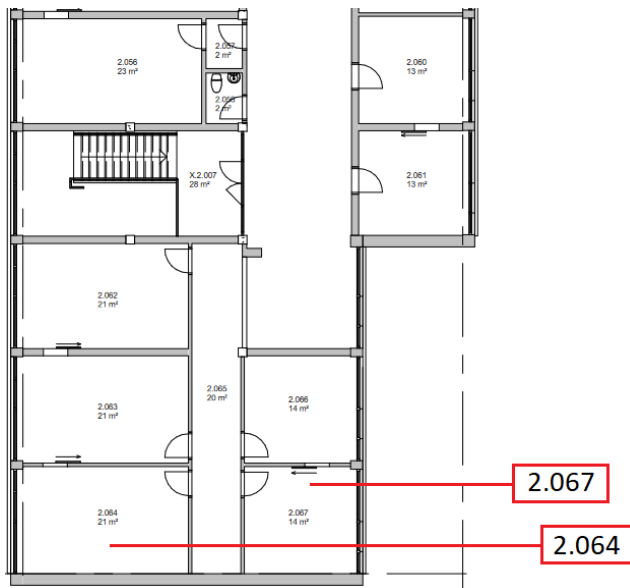
Jf. rapporten af Teknologisk Institut er følgende lokaler mistænkt for skimmelvækst: 1.065, 1.051, 2.015, 2.067, 2.064. Af rapporten fremgår det, at medarbejderne ved Jobcenteret oplever gener i lokalerne 1.065 og 2.015, og at lokalerne 2.067 og 2.064 er mistænkt for skimmelvækst. Ud fra dette grundlag blev der udført luftprøver for skimmelsvamp i lokalerne, samt en referenceprøve i lokale 1.051, hvor der ikke var mistanke for skimmelsvamp.

Illustration af prøvelokationerne:

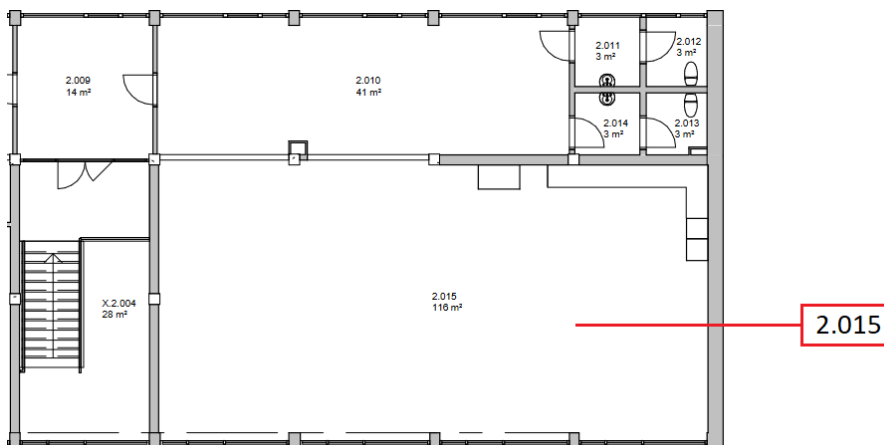


Figur 1. Plantegning for 1. sal i jobcenterets område i syd med markering af prøvelokationer

Skimmelrapport 20240424 BRK-1
Brøndby Kommune Jobcenter Afd. Langbjerg Tybjergparken 2



Figur 2. Plantegning for 2. sal i jobcenterets område i syd med markering af prøvelokationer



Figur 3. Plantegning for 2. sal i jobcenterets område i nordøst med markering af prøvelokation

1.2 Målemetode

Målingerne blev foretaget ved luftprøver udtaget med *MicroBio MB1* af 1 m³ luft per prøve. Prøvetagningen forløber over 10 minutter, hvor luften indsuges med en flowrate på 100 liter i minuttet. Under prøvetagningen blev apparatet placeret ca. 1 meter over gulvet på forskellige steder i lokalet i løbet af de første 5 minutter. Herefter blev apparatet placeret i midten af lokalet, 1 meter over gulvet, i de resterende 5 minutter.

Luften påføres en vækstplade belagt med et selektivt medie, Dichloran-glycerol (DG18) Agar, hvilket tilstræber, at væksten af øvrige mikrobiologiske elementer hindres, og skimmelsvampens vækstbetingelser fremprovokeres.

Prøverne inkuberes efterfølgende i 7 døgn ved 27 grader celsius før de analyseres.

1.1 Analysemetode

Efter inkubation kvantificeres prøverne ved manuel optælling.



Skimmelrapport 20240424 BRK-1
Brøndby Kommune Jobcenter Afd. Langbjerg Tybjergparken 2

2. Prøveresultater

CFU-optælling

PRØVELOKATION	CFU / m ³ *	ARTSBESTEMMELSE	KARAKTER
1.065	21	n/a	Lav
1.051	7	n/a	Lav
2.015	22	n/a	Lav
2.067	12	n/a	Lav
2.064	10	n/a	Lav

*Korrigeret optælling af CFU udregnes ved følgende formel på baggrund af instruktionerne for *MicroBio MB1*:

$$n_c = n_f \left(\frac{1,075}{1,052 - \frac{n_f}{n_h}} \right)^{0,483}$$

Hvor variablene er givet ved:

n_c = korrigeret optælling

n_f = Antal kolonier på pladen

n_h = Antal huller i prøveudtagningshovedet

Eksempel for korrigeret af prøveresultatet i lokale 2.015 (21 CFU på pladen):

$$n_c = 21 \left(\frac{1,075}{1,052 - \frac{22}{220}} \right)^{0,483} \approx 22,27$$

Hermed sikres resultaternes statistiske pålidelighed, der er udfordret af risiko for, at flere kolonier har ramt pladen samme sted.

3. Betydning af resultater

De udførte prøver for skimmelsvamp på jobcenteret viser lav aktivitet af skimmelvækst. Ud fra prøveresultaterne kan det med rimelighed siges, at luftkvaliteten ikke var belastet af skimmelsporer i de målte lokaler på tidspunktet for prøvetagningen.

Forbehold

Prøvemethoden påviser antallet af aktive skimmelsporer i luften, og er dermed påvirket af hvorvidt de aktive skimmelsporer hvirvles rundt i luften eller ligger på overfladerne ved prøvelokationen. Derudover er prøverne ikke egnet til detektion af skjult skimmelsvamp i konstruktionen.

Formålet med luftprøverne er at analysere indeklimaforholdene for skimmelsvamp, med henblik på at sikre arbejdsforholdene for medarbejderne, og fokus er derfor på luftkvaliteten og ikke problemer i bygningskonstruktionen.