

Strategi for indsats over for radikalisering i Brøndby Kommune

November 2020

Indledning

Radikalisering er ikke et entydigt begreb. Der er tale om en proces, der kan foregå på forskellige måder, hvor der ikke er nogen simple årsagssammenhænge. Radikaliseringen kan komme til udtryk ved en støtte til radikale synspunkter eller ekstremistisk ideologi og kan også medføre accept af brugen af vold eller andre ulovlige midler for at opnå et politisk/religiøst mål.¹

Antiradikaliseringssindsatsen foregår i form af et koordineret samarbejde med såvel interne som eksterne samarbejdspartnere.

Formålene med strategien er, at færre borgere bliver radikaliserede i Brøndby Kommune, og at kommunen har en effektiv og rettidigindsats, der er velkoordineret til håndtering af bekymringshenvendelser om ekstremisme og radikalisering.

Arbejdet med indsatser i forhold til radikalisering vedrører både Børne-, Kultur- og Idrætsforvaltningen/ SSP-samarbejdet, sektorer i Social- og Sundhedsforvaltningen/Jobcentret. Derudover i tværsektorielle fora – Det tværgående Forum, PSPK og SSP-samarbejdet og derfor arbejdes der på tværs af både fagområder og forvaltninger.

Der arbejdes ved siden af strategien med forebyggelse, hermed forstås den tidlige forebyggelse. Den forebyggelse der skal finde sted, varetages af flere aktører, herunder; Jobcentret, SSP-samarbejdet, HPM, samt af skoler, Børn- og Familieafdeling m. fl. Heraf kan nævnes Det Tværgående Forum til forebyggelse af rekruttering til organiseret kriminalitet², SSP-netværksmøder og det forebyggende arbejde er også en del af selve kommunens ssp-plan. I den forebyggende del arbejdes der både forebyggende med individer, såvel som grupper af børn og unge.

Målgruppe

Målgrupper for strategien er borgere i alle aldre, som er i risiko for radikalisering og borgere, hvor radikalisering har fundet sted.

Metode

Vi arbejder efter den udmeldte nationale samarbejdsmodel for infohuse³ og der arbejdes med en relationel tilgang til de borgere, der er i målgruppen, og der anlægges en helhedsorienteret betragtning på den enkelte borger, herunder sammenhæng med eventuelle eksisterende socialfaglige indsatser.

¹ Socialministeriet

² Formålet med det Tværgående forum, er at forebygge tilgangen til alvorlig eller organiseret kriminalitet eller ekstreme grupper.

³ Samarbejdsmodel for infohuse, Nationalt center for forebyggelse af ekstremisme, august 2020

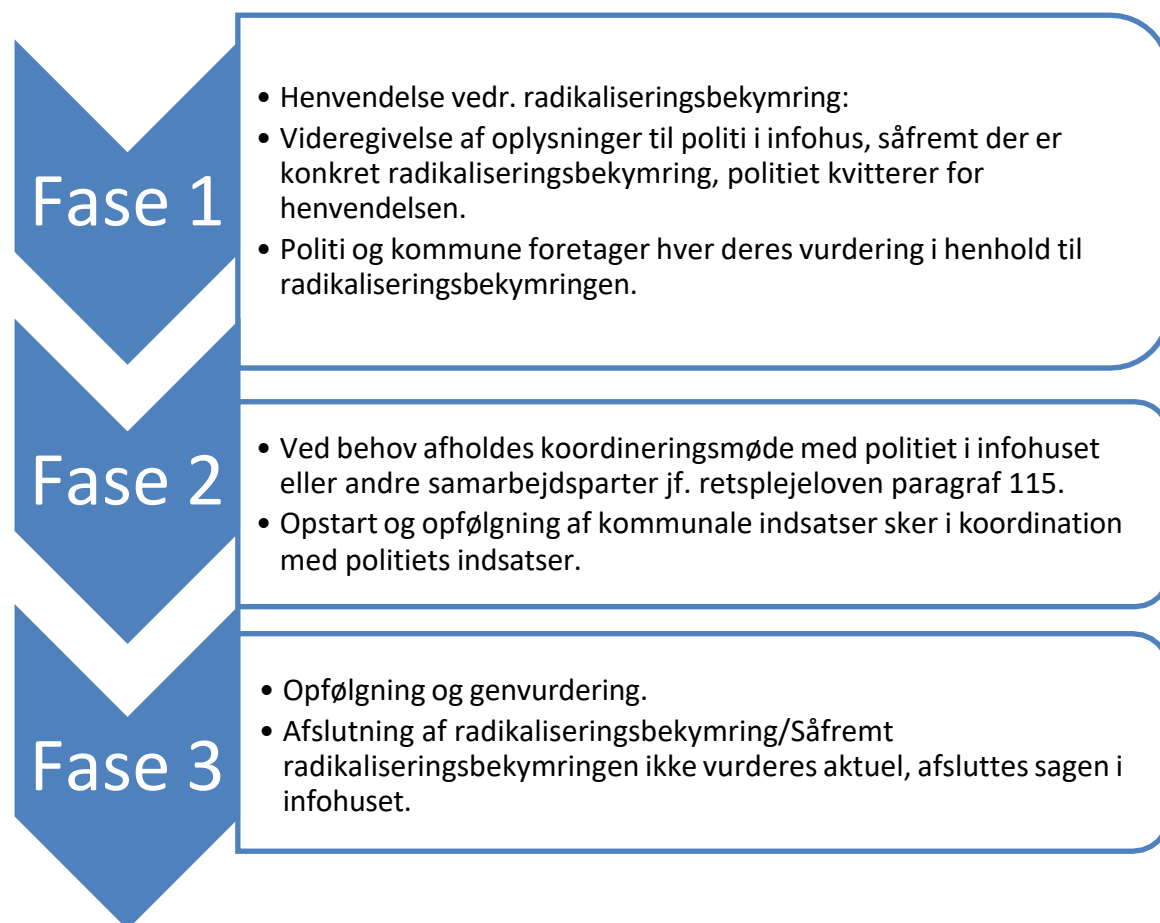
Der anvendes ligeledes en opsøgende tilgang, så det er muligt at få kontakt til borgere, der ikke af sig selv har rettet henvendelse til Brøndby Kommune eller politiet.

Oversigt over sagsforløb og samarbejdet i Infohus kommune⁴:

Infohusene er et tværsektorielt samarbejde, hvor de involverede repræsentanter opererer i henhold til gældende lovgivning inden for eget myndighedsområde. Infohusenes primære opgave er at analysere og vurdere bekymringer og samtidig at være et forum, hvor myndighederne kan dele viden om lokale udfordringer og tendenser. Infohusene er organiseret i to strukturer, infohus kommune og infohus netværk.⁵

Det er risikoen for kriminelle handlinger med ekstremistisk motiv, der definerer, hvorvidt en bekymring er relevant at arbejde videre med i regi af infohuset.

Når henvendelse kommer i infohuset, følger den nedenstående sagsforløb, opdelt i faser:



⁴ Infohuset består af Infohus Kommune og Infohus Netværk.

Infohus kommune er et samarbejdsforum mellem den enkelte kommune og den respektive politikreds.

Infohus netværk er et tværsektorielt modeforum for infohustovholdere fra politi og kommuner, samt repræsentanter fra andre myndigheder indenfor hver af de 12 politikredse. Fra Brøndby kommune, sidder både infohustovholder og ssp-konsulent med ved Infohus Netværk.

⁵ Samarbejdsmodel for infohuse, Nationalt center for forebyggelse af ekstremisme, august 2020, s: 8

Infohusmøderne (Kommune):

Deltagere:

- Politikredsens infohustovholder
- Kommunens infohustovholder⁶
- Ved særligt komplekse sager, kan andre aktører kaldes ind.

Politiet indkalder til infohusmøderne, 4 gange om året, ved akutte sager indkaldes der til møde snarest muligt.

Kommunale infohustovholderens rolle:

Infohustovholderen har ansvar for den tværfaglige koordination og kontakt til relevante samarbejdspartnere i kommunen, disse er forpligtet til at indgå i samarbejdet. Vedkommendes rolle er at foretage den første socialfaglige vurdering af bekymringshenvendelsen, samt videresende bekymringen til politiet.

Politiets rolle:

Politiet har ansvar for at undersøge, om der er kriminelle eller akutte sikkerhedsforhold til stede i bekymringen, og om der er noget til hinder for, at en bekymring kan behandles i infohus kommune. *Politiet har det overordnede koordinerende ansvar og inddrager i samarbejde med kommunen øvrige relevante myndigheder. Hvis politiet vurderer, at sagen ikke skal behandles i infohus kommune, kan andre myndigheder fortsat være forpligtet til at iværksætte konkrete foranstaltninger i henhold til gældende lovgivning.*⁷

Disse myndigheder kan søge rådgivning om sikkerhedsmæssige forhold hos politiet, såfremt det skønnes at være relevant. Politiet vil ligeledes rådgive andre myndigheder, såfremt de bliver opmærksomme på sikkerhedsmæssige forhold, som er relevante.

Når en sag kommer i infohuset, kategoriseres sagen som 'åben' hos politiets infohus tovholder, sagen bliver stående "åben" så længe, politiet sammen med infohus kommune tovholder vurderer, at den er aktuel ift. radikaliseringsbekymring.

Når både infohus tovholder fra politiet og infohus tovholder fra kommune finder at radikaliseringsbekymringen neddrøses eller pågældende er i en positiv udvikling og bevæger sig længere og længere væk fra radikalisering, placeres sagen i "bero". Det er vigtigt at både infohus kommune og politi er enige om, at omplacere sagen.⁸

Lukkes sagen, henlægges den her i politiet og tages kun op igen, såfremt der opstår ny bekymring.

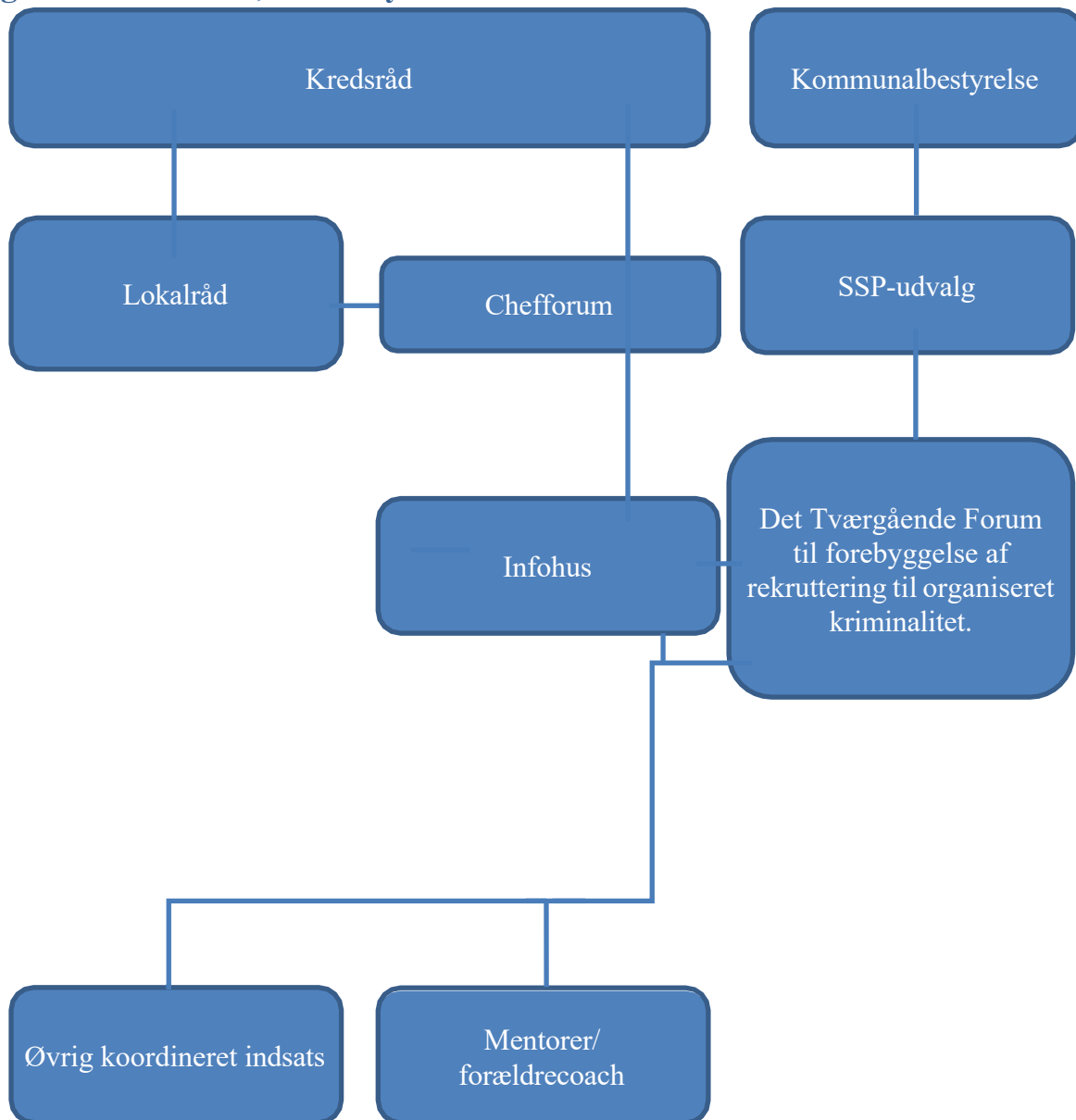
⁶ Brøndby Kommune har to infohustovholdere der arbejder med indsatsen, når der modtages radikaliseringsbekymringer. Den primære infohustovholder foretager vurderinger af bekymringshenvendelser, og er forankret i SSF/Jobcentret. Derudover kan der ved behov inddrages en supplerende infohustovholder fra Børne- og Familieafdelingen.

⁷ Samarbejdsmodel for infohuse, Nationalt center for forebyggelse af ekstremisme, august 2020, s: 9

⁸ Samarbejdsmodel for infohuse, Nationalt center for forebyggelse af ekstremisme, august 2020

Den nye antiradikaliseringstrategi træder i kraft 31/3 2021 og der vil blive evalueret på strategien efter et år.

Organisationsmodel, Brøndby Kommune



Hvorvidt og hvor meget, der er grund til at være bekymret, afhænger af en samlet og konkret vurdering i det enkelte tilfælde. For at undersøge vurderingen giver det mening at opdele de konkrete adfærdsmønstre i lo grupper af bekymringstegn:

- Alvorlige bekymringstegn. Det vil sige tegn på, at nogen udtøves, ønsker at deltage i eller søger at legitimere vold og andre kriminelle handlinger. Disse tegn vil som hovedregel give anledning til handling fra den professionelle side.
- Andre tegn. Det vil sige tegn, der isoleret set i mange tilfælde kan være udtryk for en del af en naturlig identifikationsudvikling og / eller en legitim grund til bekymring, og som primært giver anledning til bekymring, når de ses i sammenhæng med øvrige bekymringstegn.

Hvis en person viser alvorlige bekymringstegn, eller hvis klynger af adfærdsskiftende bekymrende tegn pludselig optræder på samme tid, kan der være grund til at handle.

Alvorlige bekymringstegn kan for eksempel være:

- Er involveret i voldshandlinger eller voldelige sammenstød.
- Færdes i miljøer, hvor der er let adgang til våben.
- Truer, chikanerer eller udeventligt socialt øres. som krænker andres personlige frihed og integritet.
- Er involveret i ildspåsættelser eller hærværk, herunder graffiti med hadefulde eller voldslegitimerende budskaber.
- Udbreder voldslegitimerende budskaber. for eksempel på sociale medier eller via stickers, plakater og løbesedler.
- Har social omgang med personer eller grupper, som er kendt for at have ekstreme og voldslegitimerende holdninger.
- Søger at presse andre til ikke at deltage i demokratiske valg.
- Viser interesse for at rejse til udlandet for at deltage i konflikter eller træningsaktiviteter, hvor **ekstremt** grupper er involveret.
- Argumenterer for at udslette mennesker, for eksempel alle jøder (forestillet) eller alle muslimske eller fjende, eller at noget skal bombes.

Andre tegn kan for eksempel være:

- Deltager i møder, demonstrationer, koncerter eller andre begivenheder med ekstremistiske eller voldslegitimerende budskaber.
- Opsøger hjemmesider, uttaler sig om eller ser film med ekstremistiske eller voldslegitimerende budskaber.
- Dyrker fortællinger om uretfærdighed, trusler, undertrykkelse eller lignende, og at en kamp mod bestemte - undertiden forestillede - grupper er retfærdig. Det kan være "jøder", "muslimer", "danskere", "kapitalister", "vandrende", "homoseksuelle", "udenlandske arbejdere eller andre.
- Dyrker helleforestillinger, historiske figurer og tænder knyttet til forestillinger om uretfærdig kamp, vold eller selvmord. som er forbundet med disse fortællinger.
- Benytter sig af forskellige symboler, for eksempel ved sin påklædning, tatoveringer og plakater på sin værelse.
- Giver udtryk til intolerance over for andres synspunkter. afviser demokratiske principper eller er moraliserende og prøver at pådutte andre sin overbevisning.
- Har lagt afstand fra familien eller hidtidige pro sociale venskaber og aktiviteter.